

# **Analiza ekonomiczno- gospodarcza zaktualizowanej listy obszarów objętych wyłączeniami lub ograniczeniami w pozyskaniu**

---

15 LIPCA 2024

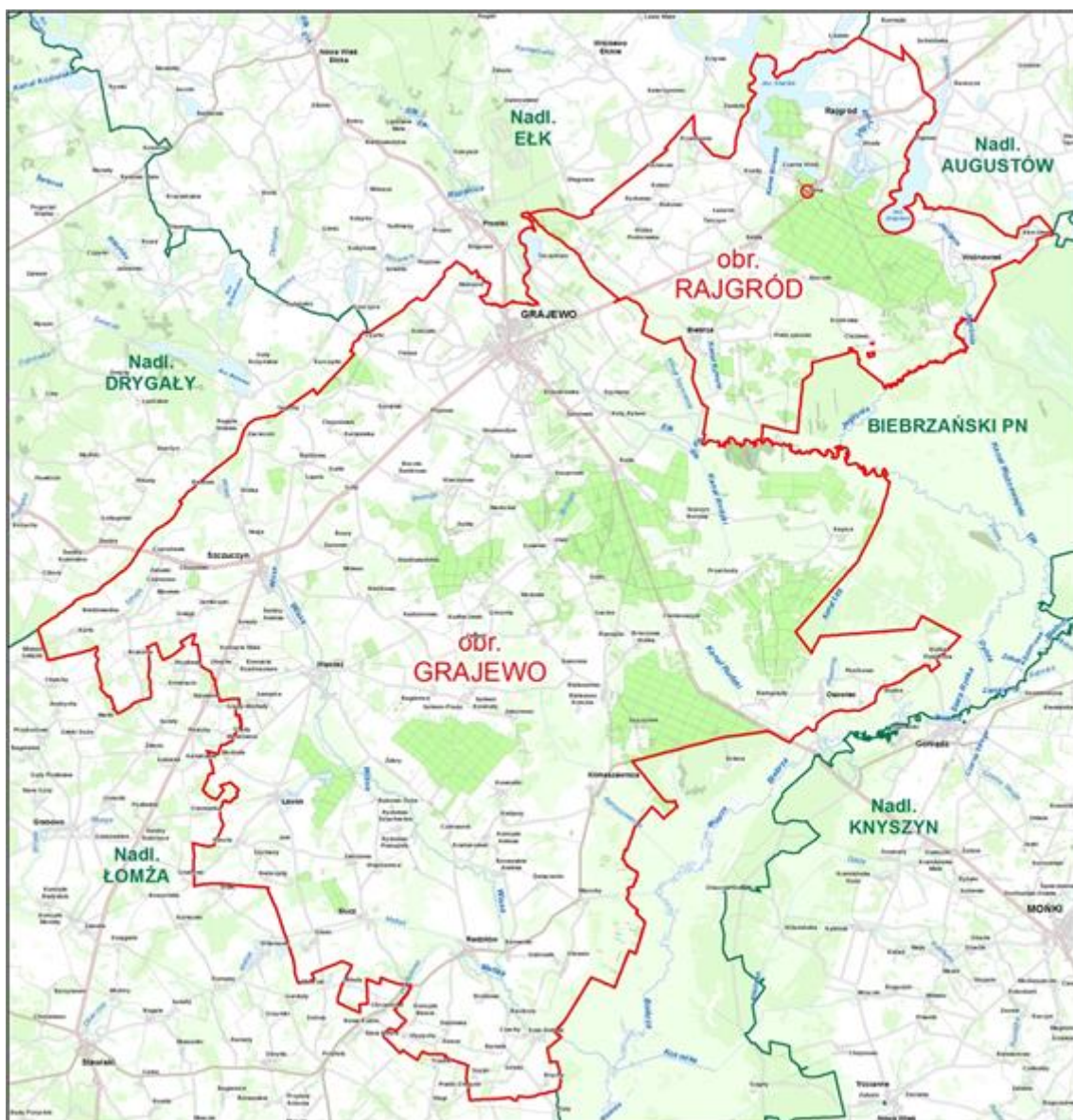
---

**NADLEŚNICTWO RAJGRÓD  
REGIONALNA DYREKCJA LASÓW  
PAŃSTWOWYCH w BIAŁYMSTOKU**

# O lasach nadleśnictwa

## Opis lasów nadleśnictwa

Nadleśnictwo Rajgród jest jedną z jednostek organizacyjnych Regionalnej Dyrekcji Lasów Państwowych w Białymstoku, graniczy z nadleśnictwami: Augustów, Łomża, Drygały, Ełk oraz Biebrzańskim Parkiem Narodowym.



Nadleśnictwo położone jest na terenie województwa podlaskiego w powiatach: grajewskim (gminy: Grajewo-miasto, Grajewo obszar wiejski, Radziłów, Szczuczyn-miasto, Szczuczyn obszar wiejski, Wąsosz, Rajgród-miasto, Rajgród obszar wiejski) i



monieckim (gmina Goniądz obszar wiejski). Jest to region rolno-leśny, charakteryzujący się średnim zaludnieniem. Lesistość na omawianym terenie wynosi 25,3%. Ludność wiejska trudni się przeważnie prowadzeniem prywatnych gospodarstw rolnych. Największy ośrodek przemysłowy znajduje się w Grajewie. Dominują tu zakłady związane z przetwórstwem drewna oraz przemysł mleczarski.

Nadleśnictwo Rajgród powstało w roku 1976 w wyniku połączenia dotychczasowych Nadleśnictw Grajewo oraz Rajgród i zostało podzielone na dwa obręby leśne. W 1993 roku na podstawie Rozporządzenia Rady Ministrów utworzono Biebrzański Park Narodowy, do którego nadleśnictwo przekazało 18.472,24 ha gruntów. Aktualnie w skład nadleśnictwa wchodzi dziewięć leśnictw rewiowych oraz Ośrodek Hodowli Zwierzyny. Siedziba nadleśnictwa znajduje się w miejscowości Tama. Powierzchnia ogólna zasięgu terytorialnego nadleśnictwa około 930 km<sup>2</sup>. Powierzchnię gruntów Skarbu Państwa będących w zarządzie nadleśnictwa na dzień 30.04.2024r. przedstawia tabela (dane w ha):

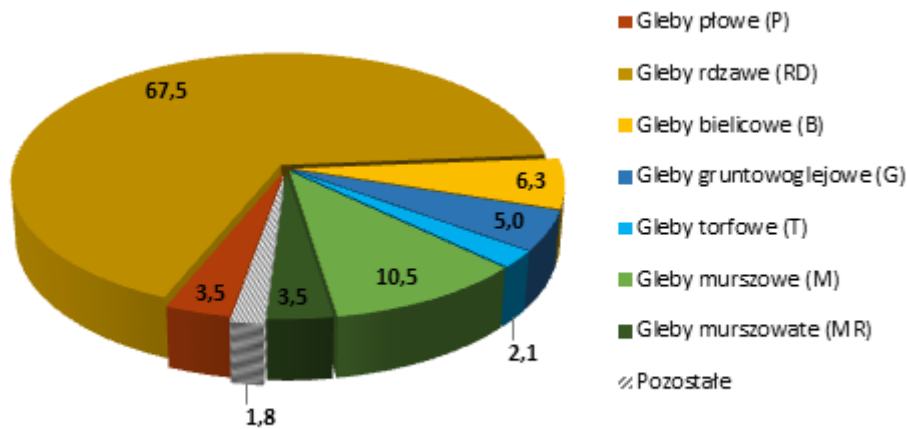
Powierzchnia ogółem	Lasy razem	Grunty zalesione	Grunty niezalesione	w tym do odnowienia	Grunty związane z gosp. leśną	Grunty nieleśne
12.158,25	11.522,83	10 963,82	304,91	150,92	254,10	635,42

Nadleśnictwo prowadzi nadzór nad lasami nie stanowiącymi własności Skarbu Państwa na powierzchni około 9.210 ha, z czego na terenie powiatu grajewskiego 8.737 ha oraz powiatu monieckiego 473 ha.

Gospodarka leśna na terenie nadleśnictwa aktualnie jest prowadzona na podstawie Planu Urządzenia Lasu Nadleśnictwa Rajgród (PUL) sporządzonego na okres od 1.01.2020r. do 31.12.2029r. według inwentaryzacji stanu lasu na dzień 1.01.2020r. Rok 2024 jest piątym rokiem obowiązywania PUL. Integralną częścią PUL jest Program Ochrony Przyrody Nadleśnictwa Rajgród. Dla Planu Urządzenia Lasu nadleśnictwa sporządzono Prognozę Oddziaływania na Środowisko, która została opracowana przez Biuro Urządzania Lasu i Geodezji Leśnej Oddział w Białymstoku. Prognozę wykonano zgodnie z ramowymi wytycznymi w sprawie zakresu i stopnia szczegółowości prognozy oddziaływania na środowisko planu urządzenia lasu, opracowanymi w 2013 roku przez zespół powołany przez Ministra Środowiska pod kierownictwem Edwarda Lenarta oraz uzgodnieniem z Regionalną Dyrekcją Ochrony Środowiska w Białymstoku.

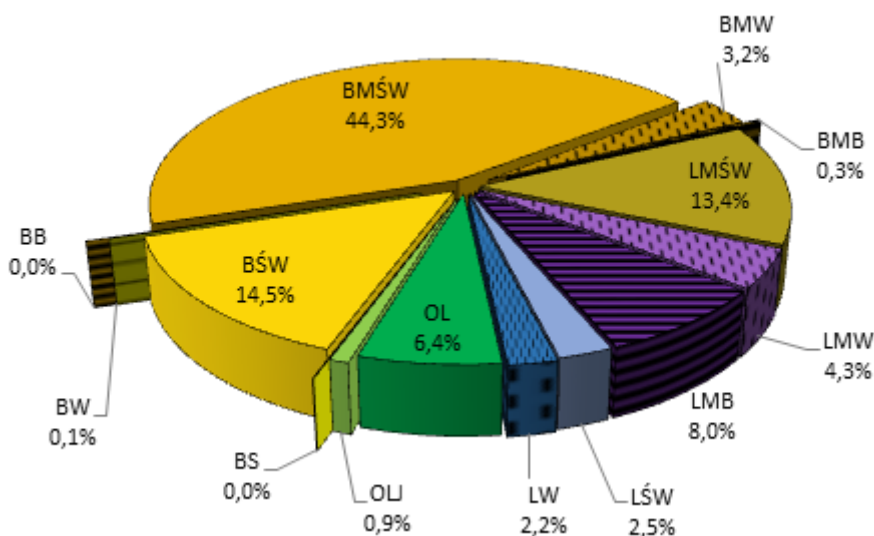
Nadleśnictwo Rajgród posiada opracowanie glebowo-siedliskowe, wykonane w latach 2007-2008 przez Biuro Urządzania Lasu i Geodezji Leśnej Oddział w Białymstoku. Prace glebowo-siedliskowe wykazały, że największą grupą gleb pod względem zajmowanej powierzchni jest typ gleb rdzawych (7.642,10 ha i 67,49% areалу nadleśnictwa), dalej są

gleby murszowe zajmujące 1.186,36 ha i 10,48% powierzchni oraz gleby bielnicowe (707,64 ha oraz 6,25 %).



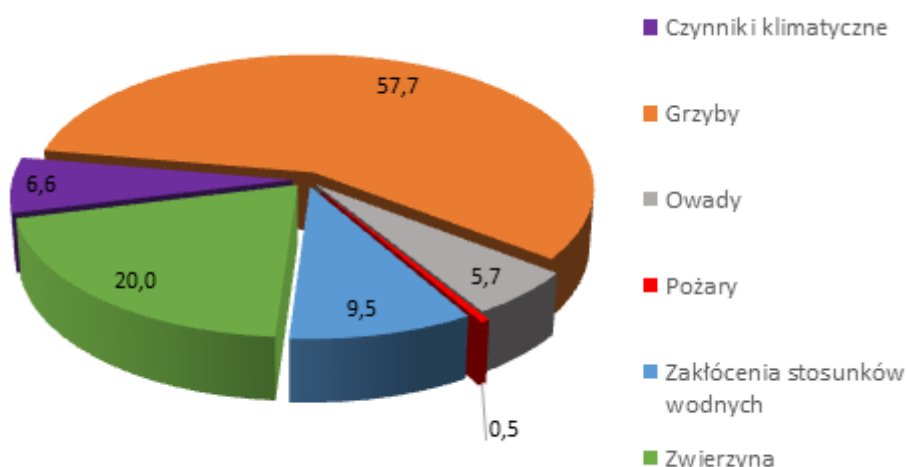
Udział procentowy powierzchni typów gleb w nadleśnictwie (stan na 2008r.)

Dominującym typem siedliskowym lasu w Nadleśnictwie Rajgród jest BMśw zajmujący 44,30% powierzchni leśnej. Znacznie mniejsze, lecz istotne znaczenie ma również Bśw - 14,51% oraz LMśw - 13,39%. Przyjmując za kryterium warunki wilgotnościowe zdecydowanie dominują siedliska świeże stanowiące 74,64% powierzchni leśnej. Z danych o aktualnym stanie siedliska określonych podczas prac terenowych wynika, że 26,08% siedlisk stanowią siedliska w stanie naturalnym, 38,39% siedliska zbliżone do naturalnych, 35,24% siedliska zniekształcone oraz 0,29% siedliska zdegradowane.



Udział powierzchniowy siedliskowych typów lasu w nadleśnictwie

Szkody w 1 stopniu uszkodzeń (uszkodzenia w przedziale 10-20%) zainwentaryzowane w trakcie prac taksacyjnych w drzewostanach nadleśnictwa należą do nieistotnych (nietrwących). Szkody istotne (2 i 3 stopień uszkodzeń) stanowią 21,81% powierzchni drzewostanów uszkodzonych. Wśród uszkodzeń istotnych najpoważniejszą pozycję stanowią uszkodzenia spowodowane przez grzyby, na skutek zakłócenia stosunków wodnych oraz spowodowane przez zwierzynę.

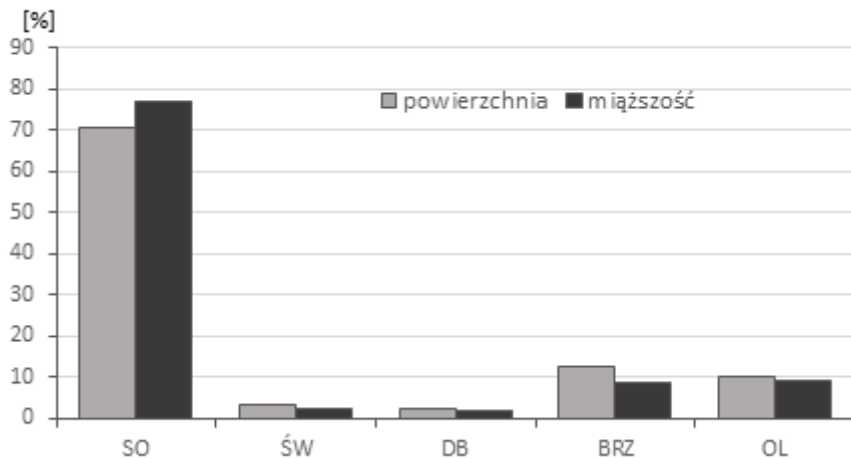


### Udział procentowy poszczególnych uszkodzeń w drzewostanach nadleśnictwa

Na terenie Nadleśnictwa Rajgród ogólna miąższość drewna martwego wynosi około 124.800 m<sup>3</sup> (brutto), co stanowi 4,06% ogólnej miąższości wszystkich drzewostanów. Średnia miąższość drzew martwych stojących i leżących brutto w lasach nadleśnictwa wynosi 12,6 m<sup>3</sup>/ha, przy 8,0 m<sup>3</sup>/ha średniej krajowej, 14,7 m<sup>3</sup>/ha w województwie podlaskim, 7,5 m<sup>3</sup>/ha w zarządzie Lasów Państwowych i 12,6 m<sup>3</sup>/ha w RDLP Białystok (BULiGL 2019).

### Zasoby leśne nadleśnictwa

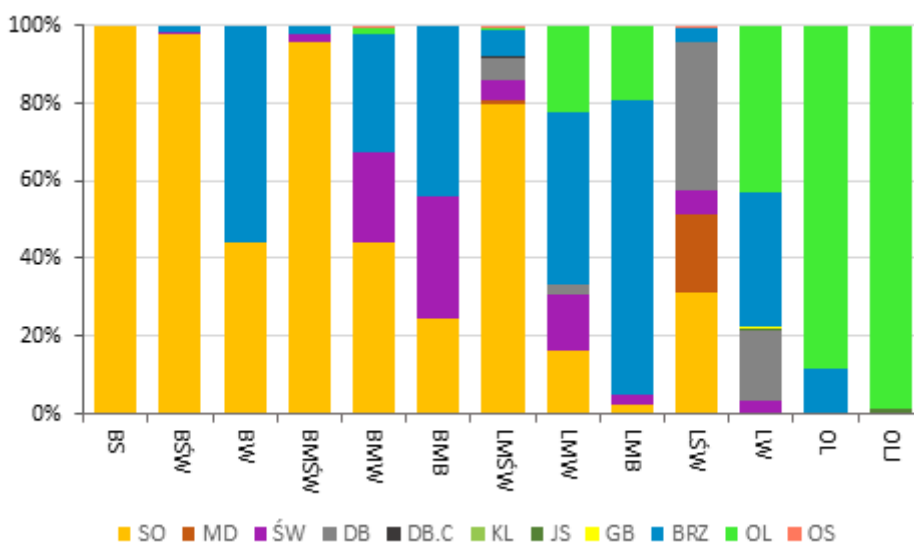
Spośród gatunków panujących, największe znaczenie w Nadleśnictwie Rajgród ma sosna, która zajmuje 70,76% powierzchni leśnej. Znaczący jest również udział brzozy (12,46%) i olszy (9,97%), ponadto świerka (3,36%) oraz dębu (2,39%). Graficzny obraz udziału gatunków panujących przedstawiają wykres:



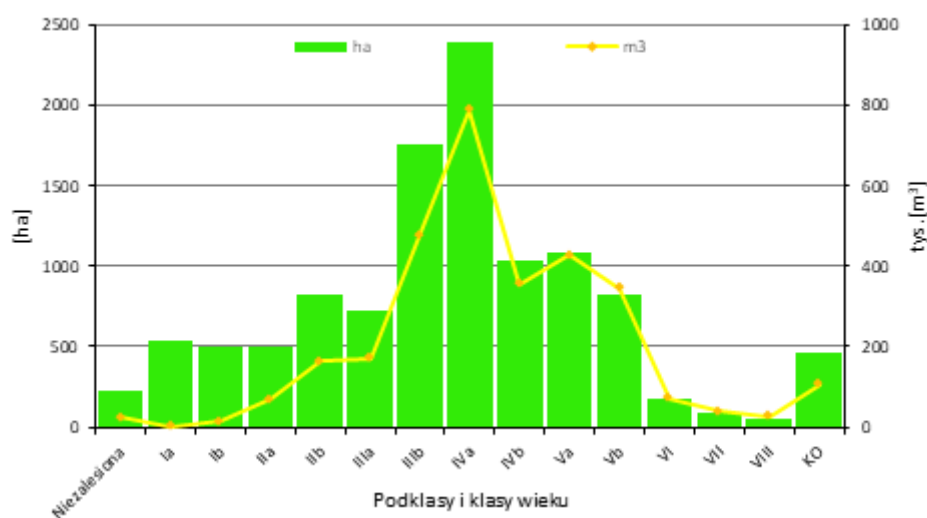
Wybrane cechy dominujących gatunków lasotwórczych przedstawia tabela:

Cecha	Gatunek			
	SO	ŚW	BRZ	OL
Udział powierzchniowy [%]	70,76	3,36	12,46	9,97
Udział miąższościowy [%]	77,04	2,28	8,83	9,26
Przeciętna zasobność [m3/ha]	306	190	199	261
Przeciętny wiek [lat]	65	41	60	60

Sosna zdecydowanie dominuje na siedliskach Bs, Bśw, BMśw oraz LMśw. Brzoza występuje na wszystkich siedliskach z wyjątkiem Bs, dominując zdecydowanie na siedliskach Bw, LMw i Lmb. Udział poszczególnych gatunków w typach siedliskowych lasu obrazuje poniższy wykres:



Największą powierzchnię w nadleśnictwie wykazują drzewostany IVa podklasy wieku oraz IIIb. Zajmują one odpowiednio 21,43% oraz 15,69% powierzchni leśnej. Jeżeli chodzi o udział miąższościowy, to także dominuje IVa klasa wieku. Wyraźny jest niedobór młodszych klas wieku, których udział zależy od wykonania cięć uprzętających w drzewoatanach w klasie odnowienia oraz odnowieniu powierzchni leśnej niezalesionej przeznaczonej do odnowienia.



### Struktura powierzchniowo-miąższościowa drzewostanów w nadleśnictwie

W Nadleśnictwie Rajgród przeważającą powierzchnię zajmują drzewostany o strukturze jednopiętrowej, które występują na 94,88% powierzchni. Drzewostany w klasie odnowienia (KO) stanowią 4,26% powierzchni. Drzewostany dwupiętrowe zajmują łącznie 0,84% procent powierzchni, natomiast drzewostany wielopiętrowe i o budowie przerębowej nie występują.

Zasobność drzewostanów nadleśnictwa regularnie wzrasta od czasów pierwszej rewizji. Wzrasta również przeciętny wiek drzewostanów. Zestawienie zmian wskaźników charakteryzujących zasoby leśne nadleśnictwa przedstawia tabela:

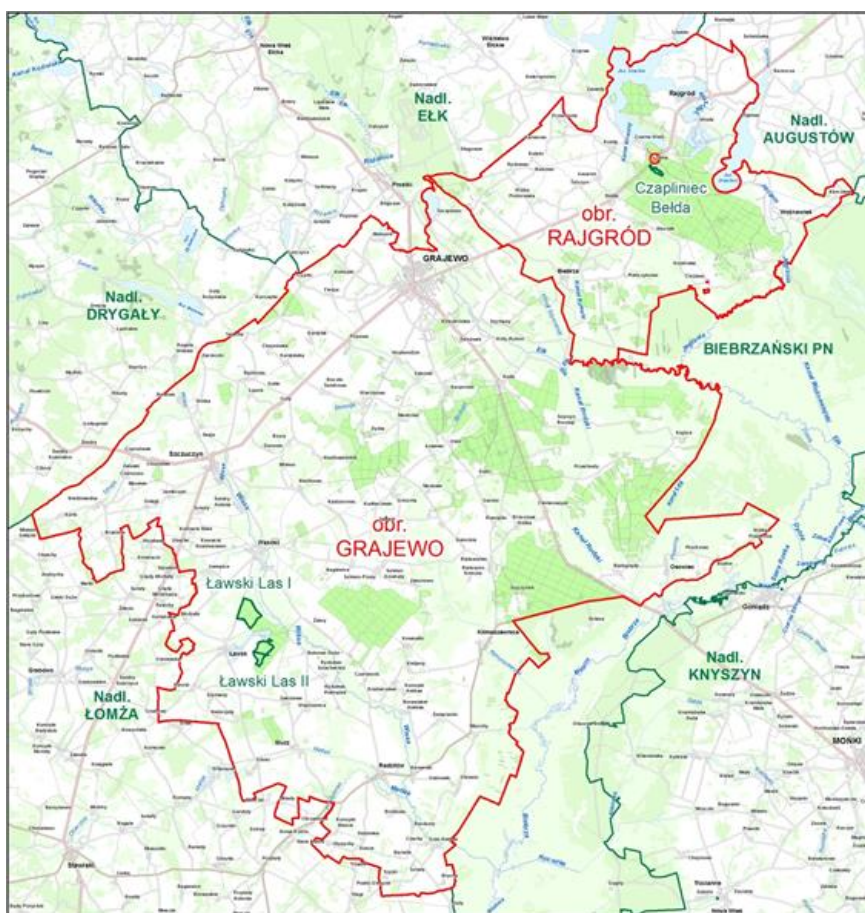
Wskaźnik	Rewizja				
	I	II	III	IV	V
Powierzchnia leśna [ha]	16.286,96	19.357,05	11.007,00	11.091,36	11.166,94
Zapas [m3]	2.058.727	3.337.277	2.678.382	3.063.131	3.073.293
Zasobność [m3/ha]	126	172	243	276	275
Przeciętny wiek	42	51	50	56	62
Bieżący roczny przyrost [m3/ha]	-	-	7,39	7,04	6,41
Uzyskany użyteczny roczny przyrost [m3/ha]	-	4,81	10,32	8,81	x

## Ochrona przyrody w nadleśnictwie

Nadleśnictwo posiada opracowany program ochrony przyrody. Dane inwentaryzacyjne przedstawiono wg stanu na 1.01.2020 r. Sporządzany jest dla nadleśnictwa zgodnie z postanowieniami znowelizowanej ustawy o lasach. Stanowi on część operatu urzędniowego i w swym zakresie ujmuje w szerokiej formie zagadnienia dotyczące ochrony przyrody, ocenia stosowane w nadleśnictwie formy zagospodarowania lasu oraz przedstawia kierunkowe wytyczne na najbliższy okres gospodarczy. Cały dokument jest do pobrania ze strony internetowej nadleśnictwa.

Obszar zasięgu terytorialnego Nadleśnictwa Rajgród cechuje duże bogactwo przyrodnicze. Mamy tu do czynienia z różnymi formami ochrony przyrody, krajobrazu i obszarami funkcyjnymi o zróżnicowanym układzie reżimów ochronnych, począwszy od rezerwatów przyrody poprzez obszar chronionego krajobrazu, użytek ekologiczny, pomniki przyrody, ochronę gatunkową roślin i zwierząt, po obszary Natura 2000.

1. Na gruntach Nadleśnictwa Rajgród zlokalizowano 3 rezerваты przyrody, w których chronione są najcenniejsze przyrodniczo obiekty omawianego obszaru. Wszystkie znajdują się w całości na gruntach w zarządzie Nadleśnictwa Rajgród.

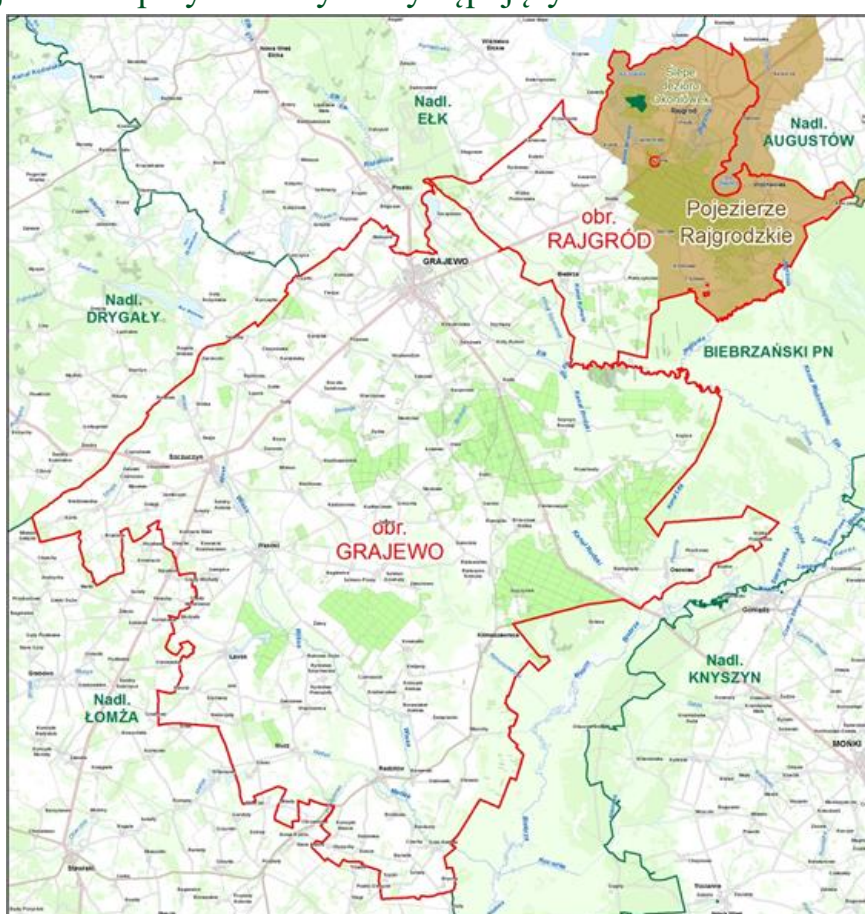




- 
- a) Rezerwat przyrody „Czapliniec-Bełda” – powołany Zarządzeniem Dyr. NLP z dnia 15.03.1933 r. i ponownie zatwierdzono w 1958 r. (Mon. Pol. nr 69, poz. 405 z 1958 r. z późniejszymi zmianami Mon. Pol. nr 57, poz. 291 z 1963 r.). Ww. zarządzenie utraciło moc wraz z wejściem ustawy z dnia 16 kwietnia 2004 r. o ochronie przyrody. Powołany ponownie zarządzeniem Regionalnego Dyrektora Ochrony Środowiska w Białymstoku z dnia 25 maja 2015 r. Pierwotnym celem utworzenia rezerwatu była ochrona stanowisk czapli siwej, jednak już w 1975 r., podczas tworzenia pierwszego planu urządzania rezerwatu, nie zinwentaryzowano już tego gatunku. Chroniony aktualnie fragment lasu stanowią zbiorowiska roślinne ukształtowane na gruntach porolnych. Pod wpływem działania wtórnej sukcesji regeneracyjnej wykształcił się tu dość bogaty florystycznie las mieszany świeży, typowy dla tego regionu Polski. Wśród zbiorowisk leśnych występujących na terenie rezerwatu, na uwagę zasługują zbiorowiska Pinus-Oxalis i Pinus-Lamiastrum. Skład gatunkowy zbiorowisk odpowiada wzorcom lasów naturalnych.
- b) Rezerwat przyrody „Ławski Las I” - utworzono na podstawie Zarządzenia Ministra Środowiska, Zasobów Naturalnych i Leśnictwa z dnia 23.12.1998 r. w sprawie uznania za rezerwat przyrody (Dziennik Ustaw Nr 166, poz. 1225 z 1998 r.). Powierzchnia ogólna rezerwatu wynosi 108,93 ha. Dominującym rodzajem gruntu jest powierzchnia leśna zalesiona (107,38 ha). Pozostałą część rezerwatu stanowi powierzchnia leśna związana z gospodarką rezerwatową, a w tym rowy i linie podziału powierzchniowego (1,55 ha). Jednym z podstawowych celów utworzenia rezerwatu jest ochrona siedlisk olsu i łągu olszowo-jesionowego, położonych na peryferiach rzeki Wissy, w pobliżu Basenu Środkowej Biebrzy. Ochroną objęte są fitocenozy Carici elongatae-Alnetum oraz fragmenty zespołów Circaeo-Alnetum i wilgotnych form zespołu Tilio-Carpinetum. Ochroną rezerwatową objęte są również zespoły gleb hydrogeniczných, głównie torfowisk niskich, pobagiennych gleb murszowych i gleb murszowatych. Rezerwat stanowi także ostoje licznych gatunków ptaków drapieżnych i bociana czarnego.
- c) Rezerwat przyrody „Ławski Las II” – powołano na podstawie Rozporządzenia Ministra Środowiska, Zasobów Naturalnych i Leśnictwa z dnia 23.12.1998 r. w sprawie uznania za rezerwat przyrody (Dziennik Ustaw Nr 166, poz. 1225 z 1998 r.), zarządzenia nr 5/2013 z dnia 4 lutego 2013r. Powierzchnia ogólna rezerwatu wynosi 75,38 ha. Jednym z podstawowych celów utworzenia rezerwatu jest ochrona siedlisk olsu i łągu olszowo-jesionowego, położonych na peryferiach rzeki Wissy, w pobliżu Basenu Środkowej Biebrzy. Ochroną objęte są fitocenozy Carici

elongatae-Alnetum oraz fragmenty zespołów Circaeo-Alnetum i wilgotnych form zespołu Tilio-Carpinetum. Ochroną rezerwatową objęte są również zespoły gleb hydrogenicznych, głównie torfowisk niskich, pobagiennych gleb murszowych i gleb murszowatych.

2. Obszar Chronionego Krajobrazu "Pojezierze Rajgrodzkie" – powołany Uchwałą nr XII/91/15 Sejmiku Województwa Podlaskiego z dnia 22 czerwca 2015 r. o łącznej pow. 14 928,07 ha. Powstał z połączenia Obszaru Chronionego Krajobrazu "Jeziora Rajgrodzkie" oraz Obszaru Chronionego Krajobrazu Pojezierza Rajgrodzkiego; czynna ochrona ekosystemów obszaru realizowana jest w ramach racjonalnej gospodarki rolnej i leśnej, polegającej na zachowaniu różnorodności biologicznej siedlisk przyrodniczych występujących na terenie Obszaru.

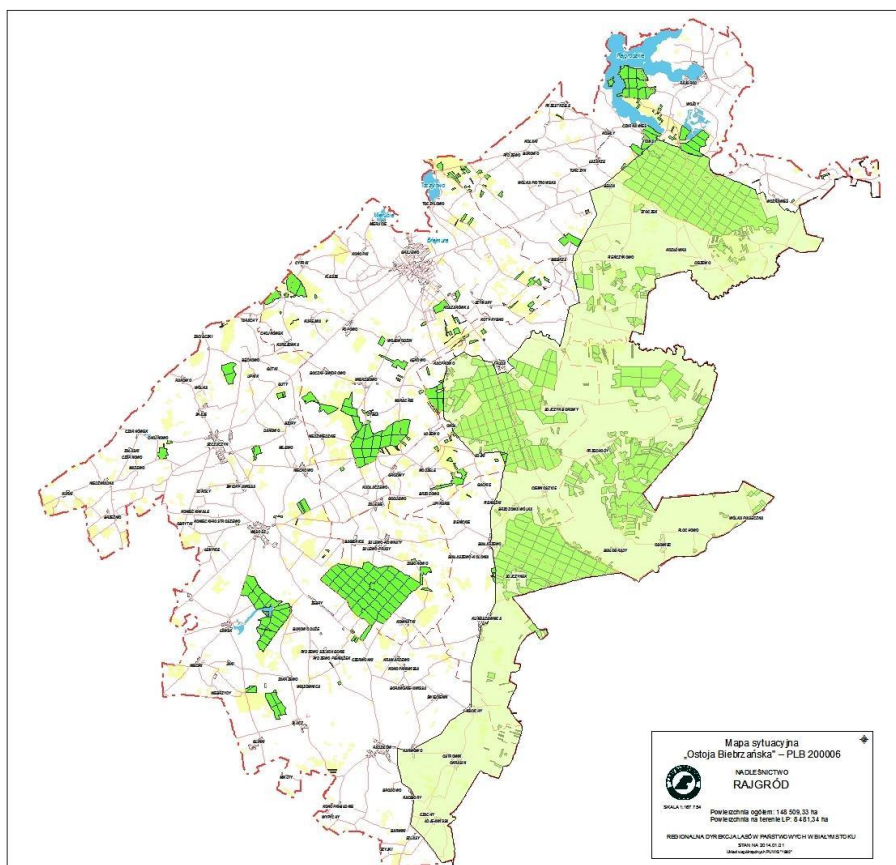


3. Użytek ekologiczny „Ślepe Jezioro Okoniówek” – ustanowiono Rozporządzeniem Nr 55/05 Wojewody Podlaskiego z dnia 24.05.2005 r.; obiekt obejmuje obszar torfowiska przejściowego o powierzchni 62,03 ha; szczególnym celem ochrony obiektu jest zachowanie ze względów przyrodniczych, naukowych, dydaktycznych i krajobrazowych ekosystemu torfowiska przejściowego ze stanowiskami regionalnie rzadkich i ustępujących gatunków roślin i ptaków.



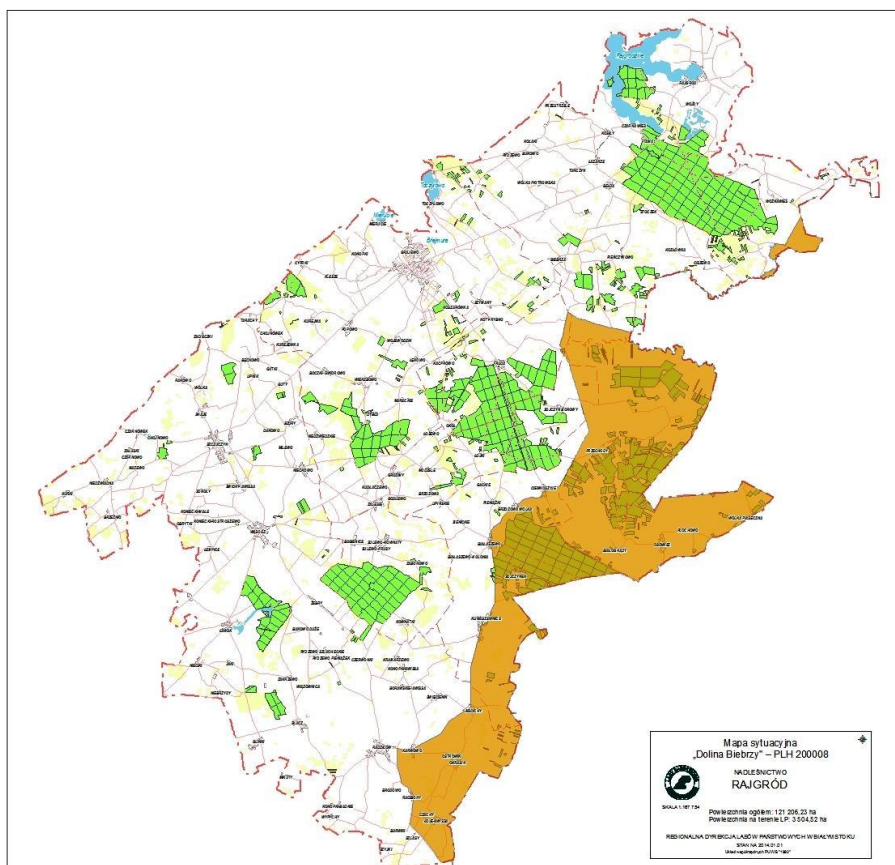
4. Otulina Biebrzańskiego Parku Narodowego - Biebrzański Park Narodowy utworzono na podstawie Rozporządzenia Rady Ministrów z dnia 9 września 1993 roku w sprawie utworzenia Biebrzańskiego Parku Narodowego (Dz. U. nr86 poz. 399). Powierzchnia parku wynosi 59223 ha, a otuliny 66824 ha. Należy do najdzikszych i najbardziej odludnych obszarów naszego kraju. Obejmuje swym zasięgiem niemal całą dolinę Biebrzy. Chroni największe w Środkowej Europie bagna i torfowiska niskie o unikatowej w skali Europy, a nawet świata, faunie i florze. Stanowi jedną z najcenniejszych ostoi naszych ptaków oraz najważniejszą ostoją łosia w Polsce.
5. Teren Nadleśnictwa Rajgród wchodzi w skład dwóch obszarów Natura 2000:
  - a) Obszaru Specjalnej Ochrony Ptaków „Ostoja Biebrzańska” - zanotowano na obszarze występowanie co najmniej 43 gatunków ptaków wymienionych w Załączniku I Dyrektywy Ptasiej. Wśród nich 19 gatunków charakteryzuje się liczebnością mieszczącą się w kryteriach wyznaczania ostoi ptasich BirdLife International, a 25 gatunków wpisanych jest do „Polskiej Czerwonej Księgi Zwierząt”. Teren należy do najważniejszych w Polsce ostoi wodniczki i orlika grubodziobego.





b) Specjalnego Obszaru Ochrony „Dolina Biebrzy” - obszar położony jest w szerokim, płaskim obniżeniu terenu, wypełnionym torfem. Teren charakteryzuje się nieznaczną deniwelacją sięgającą 24 m. Siedliskami dominującymi na tym obszarze są siedliska mokradłowe zalewane wodami rzeczными lub podtapiane wodami podziemnymi torfowiska niskie ze zbiorowiskami turzycowymi i turzycowoszystymi, a także corocznie zalewane wodami rzeczными mułowiska i torfowiska porośnięte szuwarami właściwymi, bagienne olsy, okresowo zalewane przyrzeczne równiny madowe oraz odwodnione i zagospodarowane torfowiska ze zbiorowiskami łąkowymi.





6. Na terenie Nadleśnictwa Rajgród ustanowiono 31 stref obejmujących ochroną miejsca lęgowe ptaków: 1 wspólna strefa ochrony obejmująca miejsca rozrodu i regularnego przebywania orlika grubodziobego (*Clanga clanga*) i orlika krzykliwego (*Clanga pomarina*), 15 stref ochronnych orlika krzykliwego (*Clanga pomarina*), 5 stref ochronnych bociana czarnego (*Ciconia nigra*), 6 strefy ochronne bielika (*Haliaeetus albicilla*), 2 strefy ochronne puchacza (*Bubo bubo*), 1 strefa ochronna sóweczki (*Glaucidium passerinum*) i 1 strefa ochronna kani rudej (*Milvus milvus*).

## Zagospodarowanie i ochrona lasu w nadleśnictwie

### Nasiennictwo i szkółkarstwo leśne

Na gruntach nadleśnictwa występują gospodarcze drzewostany nasienne (GDN) i źródła nasion (ZN).

Wielkość i ilość obiektów bazy nasiennej			
Lp.	Gatunek	Gospodarcze drzewostany nasienne	Źródła nasion (szt.)

		(ha)	(szt.)	
1	SO	327,10	5	
2	ŚW	1,87	1	
3	DB.S	9,60	2	
4	OL	32,57	2	
5	LP	11,47	1	1
6	Inne liściaste	11,47	1	1

Corocznie w nadleśnictwie pozyskuje się około 800 kilogramów szyszek sosny zwyczajnej i około 1000 kilogramów nasion dębu szypułkowego.

Łącznie w nadleśnictwie zarejestrowanych jest 161,95 ha upraw pochodnych. Uprawy rozproszone stanowią 7,25 ha, pozostałe uprawy powstały w ramach bloków (6 bloków) upraw pochodnych. Gatunkiem pochodnym upraw jest sosna zwyczajna.

Na terenie nadleśnictwa istnieje szkółka o powierzchni 3,18 ha w obrębie. Zaspokaja ona potrzeby nadleśnictwa na materiał sadzeniowy. Na szkółce produkowane są następujące gatunki roślin: sosna zwyczajna, brzoza brodawkowata, dąb szypułkowy, buk zwyczajny, olsza czarna, świerk pospolity, lipa drobnolistna, jarząb pospolity, śliwa ałycza. Roczna wielkość produkcji materiału sadzeniowego to około 632 tysiące sztuk sadzonek. Najliczniejszym gatunkiem rośliny produkowanym na szkółce jest Sosna zwyczajna w ilości około 350 tysięcy sztuk.

## Hodowla lasu - odnowienia, pielęgnowanie lasu

Odnowienia możemy podzielić na odnowienia sztuczne, czyli sadzenie sadzonek przez człowieka, oraz odnowienia naturalne, czyli zjawisko samoistnego powstania młodego pokolenia drzew pod okapem drzewostanu lub w jego sąsiedztwie.

W Nadleśnictwie Rajgród odnowienia obejmują rocznie około 100 hektarów.

Wykonanie odnowień sztucznych i naturalnych w latach 2020-2023		
Rok	Odnowienia i zalesienia razem [ha]	Odnowienia naturalne [ha]
2023	82,97	12,84
2022	100,97	26,96
2021	105,03	25,09
2020	54,70	10,00

Corocznie Nadleśnictwo Rajgród pielęgnuje około 140 hektarów gleby w uprawach leśnych. Polega to na wykaszaniu chwastów wśród drzewek. Wykonanie pielęgnacji

gleby w poszczególnych latach wyniosło: 2020 - 128,87 ha, 2021 - 164,00 ha, 2022 - 118,08 ha, 2023 - 137,21 ha.

Równocześnie wykonuje się cięcia pielęgnacyjne, które w zależności od wieku drzewostanu mają inny charakter i noszą inną nazwę. Czyszczenia wczesne corocznie wykonuje się na obszarze około 70 ha, czyszczenia późne – na około 110 ha, trzebieże wczesne – na około 100 ha a trzebieże późne – na około 480 ha.

## Pozyskanie drewna

Pozyskanie drewna w ostatnich latach w nadleśnictwie kształtuje się następującym poziomem:

Rok	Drewno iglaste m3		Drewno liściaste w m3	
	średniowymiarowe	wielkowymiarowe	średniowymiarowe	wielkowymiarowe
2020	25 469	21 327	3 774	1 112
2021	22 000	28 700	5 257	2 218
2022	20 326	28 335	5 031	2 451
2023	20 012	28 373	5 642	1 740

## Ochrona lasu przed zwierzyną

W nadleśnictwie najbardziej dokuczliwe są szkody powodowane przez łosie, które powodują łamanie wierzchołków i zgryzanie pędów. Liczebność łosia na obszarze nadleśnictwa w ostatnich latach znacząco wzrosła. Podobny wzrost zanotowano w liczebności jeleni. Wymusza to zwiększanie powierzchni zabezpieczanej przed szkodami. Powierzchnia zabezpieczeń w 2023 roku wyniosła: gradzenie upraw siatką - 61,66 ha, zabezpieczanie repelentami – 49,28 ha, zabezpieczanie wełną owczą – 119,18 ha. Rozmiar zabezpieczeń w latach poprzednich kształtował się na zbliżonym poziomie co w roku 2023.

## Ochrona lasu przed owadami

Nadleśnictwo położone jest w strefie stałych ognisk gradacyjnych szkodników pierwotnych sosny, zatem istnieje bezpośrednie zagrożenie wystąpienia gradacji lub szkód ze strony foliofagów sosny. W minionym latach nie stwierdzono zagrożenia i nie prowadzono zwalczania wielkopowierzchniowego żadnego szkodnika.

Długotrwałe susze, bezśnieżne zimy oraz obniżenie poziomu wód gruntowych mają istotny wpływ na pojawianie się szkodników wtórnych drzew. Susze występujące w ostatnich z całą pewnością spowodowały obniżenie odporności drzewostanów. Ochrona

---

lasu przed szkodnikami wtórnymi polega głównie na działaniach profilaktycznych dążących do utrzymania właściwego stanu sanitarnego lasu. Działania profilaktyczne to między innymi regularne wyszukiwanie i usuwanie drzew trocinkowych,

## Ochrona przeciwpożarowa lasu

Całość lasów nadleśnictwa została zakwalifikowana do II kategorii zagrożenia pożarowego (średnie zagrożenie). Działania ochrony przeciwpożarowej polegają głównie na zapobieganiu, przeciwdziałaniu oraz ograniczaniu skutków zagrożeń związanych z pożarami lasów. Nadleśnictwo dysponuje systemem do wczesnego wykrywania pożarów, na który składa się Punkt Alarmowo - Dyspozycyjny monitorujący obszary leśne z dwóch kamer, obserwatora wspomaga oprogramowanie SmokeD oraz patrole naziemne. Ostatni pożar lasu na terenie Nadleśnictwa Rajgród miał miejsce w roku 2018. Powstające pożary są najczęściej skutkiem działalności człowieka sprzecznego z przepisami przeciwpożarowymi.

# Spoleczno-ekonomiczny aspekt prowadzonej gospodarki leśnej

## Udostępnienie lasu

Lasy stanowiące własność Skarbu Państwa są udostępniane dla ludności. Wszystkie kompleksy leśne Nadleśnictwa Rajgród z wyłączeniem rezerwatów oraz obszarów chronionych udostępnione są do zbioru płodów runa leśnego, a leśne drogi do ruchu pieszego, rowerowego. Pojazdami silnikowymi, zaprzęgowymi i motorowerami można poruszać się po leśnych drogach udostępnionych do ruchu publicznego. Z powierzchni leśnych korzystają harcerze i pszczelarze. Turyści mają do dyspozycji liczne szlaki turystyczne oraz obiekty rekreacyjne jak też obszary „Zanocuj w Lesie” do uprawiania bushkraftu i survivalu, obiekty edukacyjne ułatwiają poznawanie tajników przyrody.





Izba Edukacyjna Nadleśnictwa Rajgród



Ścieżka edukacyjna „Poznaj Tajemnice Lasu” oraz „Poznaj Swój Las”





Leśna pasieka



Baza harcerska „Orle Gniazdo”





Infrastruktura turystyczna

## Ekonomiczne aspekty względem sektora leśno-drzewnego /wybrane/

### Usługi leśne

Nadleśnictwo zakontraktowało na 2024 rok usługi leśne o wartości brutto około 7,8 mln złotych. Prace leśne zostały podzielone na tak zwane pakiety. W jednym pakiecie zgrupowane są wszystkie prace leśne z kilku leśnictw. Nadleśnictwo Rajgród zostało podzielone na trzy pakiety:

Pakiet	Leśnictwa
Pakiet nr 1	Bełda, Przejma, szkółka leśna
Pakiet nr 2	Podlasek, Kędziorowo, Żebry, Ławsk
Pakiet nr 3	Ruda, Białaszewo, Przechody

W każdym z pakietów największą wartość (około 55%) stanowią prace z pozyskania i zrywki drewna, następne pod względem wartości są prace z zakresu hodowli lasu (odnowienia lasu, pielęgnacje) i prace z ochrony lasu (ochrona przed zwierzyną, ochrona przed owadami).

Wykonawcę usług leśnych wyłoniono w wyniku ogłoszonego zamówienia publicznego. W Nadleśnictwie Rajgród na wszystkie trzy pakiety najkorzystniejszą ofertę złożył lokalny Zakład Usług Leśnych. Usługi realizowane są przez osoby zatrudnione przez wykonawcę, stan zatrudnienie to około 30 osób w tym jedna kobieta.

## Sprzedaż drewna w nadleśnictwie

Sprzedaż drewna prowadzona jest na podstawie rocznego planu sprzedaży drewna, który opiera się na planie pozyskania. Planując sprzedaż na dany rok, masa planowana do pozyskania zostaje rozdzielona na 7 pul tzw. segmenty rynku. Opracowany plan sprzedaży drewna dla nadleśnictwa na 2024 rok wynosi 65.500 m<sup>3</sup>.

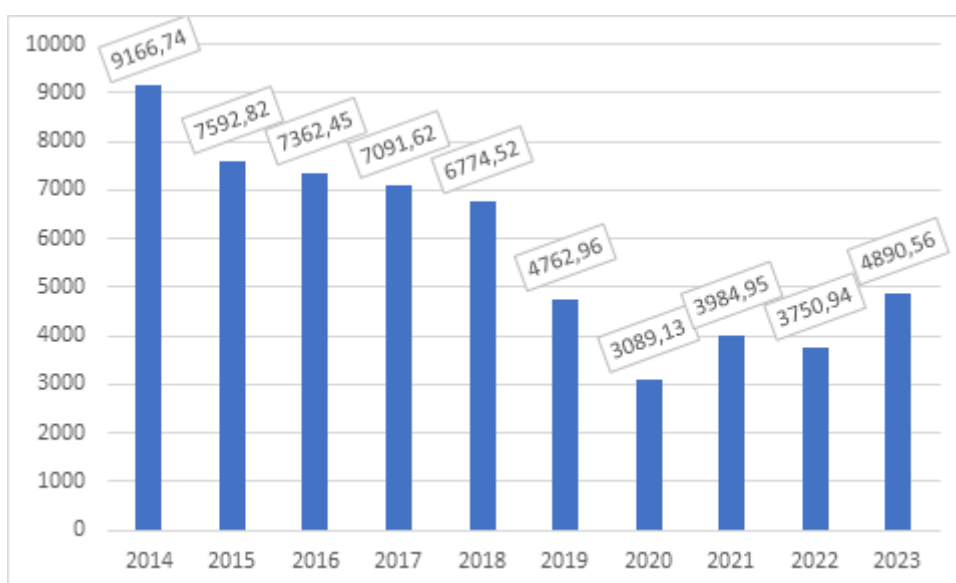
Lp.	Segment rynku	Opis	Zaplanowana ilość
1.	SD-OFERTY	Oferta dla przedsiębiorców	55.200
2.	SD-AUKSUB	Aukcje i submisje drewna cennego	0
3.	SD-EPORTA	Pula techniczna do sprzedaży w formie aukcji	2.038
4.	SD-ZAKLP	Sprzedaż do zakładów LP	1.500
5.	SD-DETAL	Sprzedaż detaliczna	4.969
6.	SD-ENZPOZ	Rynki drewna energetycznego dla przedsiębiorców	1.500
7.	SW-PWLASN	Potrzeby własne nadleśnictwa	293

Sprzedaż ofertowa dla przedsiębiorców jest głównym segmentem rynku. Planowany w tej puli surowiec zostaje sprzedany na umowy podczas prowadzonych przetargów w Portalu Leśno-Drzewnym oraz w aukcjach systemowych w aplikacji e-drewno. W 2023 roku podczas przetargów nadleśnictwo sprzedało przedsiębiorcom 49.524 m<sup>3</sup> drewna, zawierając 127 umów w tym z odbiorcami krajowymi i regionalnymi m.in. PFLEIDERER POLSKA SP. Z O.O., IKEA INDUSTRY POLAND SP.Z O.O., STORA ENSO WOOD PRODUCTS Sp. z o.o.



Drugim równie ważnym segmentem jest pula sprzedaży detalicznej, w której planowana ilość surowca opiera się na rzeczywistym zapotrzebowaniu miejscowej ludności i wynika ona z uwzględnienia średniorocznej sprzedaży w poprzednich okresach. W 2024 roku w puli detalicznej nadleśnictwo zaplanowało 4.969 m<sup>3</sup> drewna, co stanowi wzrost planowanej ilości o ponad 19% do poprzednich trzech okresów. W 2023 roku sprzedaż detaliczna wynosiła 4.890 m<sup>3</sup> drewna w tym 4.624 m<sup>3</sup> na cele opałowe.

Rzeczywista ilość sprzedaży detalicznej surowca w Nadleśnictwie Rajgród w latach 2014 – 2023:



---

# Kryteria aktualizacji obszarów objętych wyłączeniami lub ograniczeniami w pozyskaniu drewna

## Kryteria w zakresie obszarów wyłączonych z pozyskania drewna

Do kategorii lasów proponowanych do wyłączenia z pozyskania drewna zaliczono obszary o wysokich walorach przyrodniczych, takie jak:

- lasy rosnące na siedliskach bagiennych, w tym na olsach w bardzo dobrym stanie uwilgotnienia;
- lasy zalewowe, w tym zalewiska bobrowe;
- siedliska z I Załącznika DS. priorytetowe, bez wskazanych w PZO działań ochronnych;
- lasy na stromych zboczach i w wąwozach;
- lasy szczególnie cenne przyrodniczo, lasy wyróżniające się wiekiem drzew;
- lasy położone na wyspach, czy śródpolne enklawy.

Prezentowane powierzchnie to dodatkowe obszary proponowane do wyłączenia z działań gospodarczych polegających na pozyskaniu drewna, które nie są objęte formami ochrony przyrody, takimi jak: rezerваты przyrody, użytki ekologiczne, ustanowione całoroczne strefy ochronne wokół stanowiska wskazanych gatunków lub miejsc gniazdowania ptaków.

Wyłączenie tych obszarów ma służyć przede wszystkim zachowaniu unikatowych ekosystemów związanych z wodą w środowisku. Są to lasy o szczególnej funkcji retencjonowania i ochrony wody oraz ochrony przebiegających procesów przyrodniczych. Pozostawienie tych obszarów bez ingerencji gospodarczej zapewni dodatkowe miejsca spokojnego rozwoju wielu gatunków, w tym rzadkich i zagrożonych związanych ze starymi lasami, zamierającymi i martwymi drzewami, zróżnicowanymi fazami rozwoju ekosystemu leśnego – przede wszystkim ptaków, owadów ale również innych zwierząt, roślin i grzybów. Pozwoli to zachować rozmieszczone w krajobrazie obszary dzikości, najcenniejsze stare drzewostany, wyróżniające się w przestrzeni wiekiem i rozmiarami, kluczowymi dla zachowania różnorodności biologicznej.

---

## Kryteria w zakresie obszarów z modyfikacją gospodarki leśnej

Do powierzchni, dla których zaplanowano modyfikacje gospodarki leśnej włączono lasy charakteryzujące się zwiększonymi walorami przyrodniczymi, w szczególności:

- lasy stanowiące bufor od naturalnych cieków i zbiorników wodnych, źródlisk, bagien;
- lasy na siedliskach wilgotnych i bagiennych o zakłóconym uwilgotnieniu;

W tej grupie znalazły się przede wszystkim obszary leśne o zwiększonych walorach przyrodniczych, jednak będące w stanie zaburzonym lub zniekształconym. Dotyczy to głównie siedlisk uzależnionych od obecności wody, ale z różnych przyczyn przesuszonych. Stanowią one istotny element ochrony zasobów wodnych. Z tego powodu wprowadza się tam daleko idące ograniczenia i modyfikacje w zakresie prowadzonych działań gospodarczych tak, aby nie pogorszyć ich stanu oraz walorów przyrodniczych. Dotyczy to przede wszystkim modyfikacji rębni, w celu rozłożenia w czasie przebudowy i wymiany pokoleń drzew stosując rębnie złożone. Podobnie istotne są bufory od naturalnych cieków wodnych, zbiorników, bagien, gdzie modyfikacja działań gospodarczych ma zapewnić ochronę wrażliwych i cennych środowisk wodnych. Obszary te, to rozłożone w przestrzeni obiekty mające istotne znaczenie dla ochrony różnorodności biologicznej lasów.



# Obszary objęte wyłączeniami lub ograniczeniami w pozyskaniu drewna - aktualizacja

Mapa z propozycją aktualizacji obszarów objętych ograniczeniem/wyłączeniem pozyskania drewna – w załączeniu.

## Obszary objęte wyłączeniami

Rodzaj chronionego obszaru	Powierzchnia (ha)
siedliska bagienne - Bb, BMb, LMb, OL, BGb, BMGb	15,77
siedliska zalewowe -Lł i OIj w 2 wariantach uwilgotnienia	0
siedliska priorytetowe -wszystkie podtypy siedliska przyrodniczego	294,77
pow. wyznaczone do objęcia szczególną ochroną	0
las na stromych stokach lub wąwozach	0
zalewiska -obszary zalewane na skutek działalności przyrody np. przez bobry; obszary zalewane na skutek zaprzestania eksploatacji górniczej i zmian w układzie hydrologicznym	0
drzewostany zachowawcze - stare drzewostany przesztorębne, pozostawione do naturalnego rozpadu	0
obszary leśne nieobjęte gospodarowaniem	8,01
drzewostany położone na wyspach	-
enklawy	32,46
drzewostany i siedliska unikatowe w skali nadleśnictwa	261,11

Szczegółowy wykaz obszarów objętych wyłączeniami cennych przyrodniczo - **w załączeniu**

## Obszary objęte ograniczeniami, z modyfikacją gospodarki leśnej

Rodzaj chronionego obszaru	Powierzchnia (ha)
drzewostany położone wzdłuż brzegów naturalnych cieków i zbiorników wodnych i źródlisk	15,42
siedliska wilgotne -Bw, BMw, LMw, Lw, BMwyżw, Lmwyżw, Lwyżw,	1005,66

---

BWGw, BGw, BMGw, LMGw, LGw	
siedliska bagienne -OI w 1 i 2 wariantcie uwilgotnienia	775,83
siedliska przyrodnicze z zadaniami ochronnymi	0
otulina wokół bagien	122,73

Szczegółowy wykaz obszarów objętych ograniczeniami, z modyfikacją gospodarki leśnej - **w załączeniu**





---

**Dane kontaktowe:**

**Ewa Drabek**

**tel. 86 272 19 11 kom. 661 660 168**

**[ewa.drabek@bialystok.lasy.gov.pl](mailto:ewa.drabek@bialystok.lasy.gov.pl)**

